



Comité de Pilotage



Site Natura 2000 FR 53 00005 :

Forêt de Paimpont

6 janvier 2016



Ordre du jour

- **Présentation du site Natura 2000 FR 530005 dit de la « Forêt de Paimpont »**
- **Bilan d'activités de l'année 2015**
 - **Suivi des habitats et des espèces d'intérêt communautaire**
 - Suivi des espèces désignées au titre de Natura 2000
 - Suivi temporel de l'activité des chauves-souris forestières
 - Mise en place et suivi des enclos/exclos en Haute Forêt
 - Suivi de certaines activités sur le site
 - **Mise en œuvre, suivi et propositions d'élaboration de contrats Natura 2000**
 - Elaboration d'un programme de gestion des landes et milieux ouverts en concertation avec l'ensemble des acteurs du site sur la partie Ouest du site (secteur des ASL et des GF) pour faciliter la contractualisation
 - Lande de la Boutique Soussingué : contrôle par l'ASP du contrat réalisé par la station biologique
 - Suivi des mares forestières créées en haute Forêt
 - Appui à la rédaction du plan de gestion de l'ENS Etang de l'Abbaye et pourtour
 - **Appui aux porteurs de projets soumis à évaluation des incidences Natura 2000 ou procédure équivalente**
 - Eclaircie de bois de chauffage au GF du Val des Fées, porté à connaissance dans le cadre de la rédaction du PSG du GF de la Croix Judicaël
 - **Communication sur le site Natura 2000**
 - Maintenance du site web dédié hébergé par la pépinière de site de l'ATEN
 - Inauguration du sentier du tour de l'étang de l'Abbaye
 - Formation des Master2 GHBV et PNB

Ordre du jour

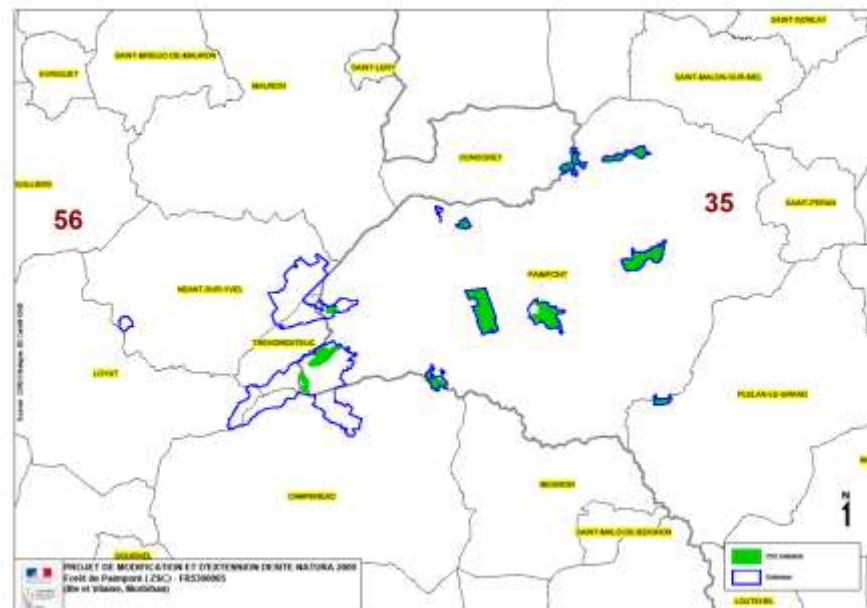
■ Perspectives pour le 1^{er} semestre 2016

- **Elaboration et mise en œuvre avec la communauté de communes de Brocéliande, l'Etat et la Région du contrat Natura 2000 « Mise en défens d'habitats d'intérêt communautaire et canalisation des visiteurs» au Val sans Retour**
- **Préparation à la mise en œuvre du programme de gestion des landes et milieux ouverts en concertation avec l'ensemble des acteurs du site sur la partie Ouest du site (secteur des ASL et des GF) pour faciliter la contractualisation**
- **Poursuivre les efforts de valorisation de la Charte Natura 2000* : un outil d'implication des propriétaires**
- **Poursuivre l'information des propriétaires en leur expliquant la démarche Natura 2000 et en les incitant à contractualiser ou à restaurer des habitats**
- **Restauration des landes humides de Lambrun et de l'Abbaye, mise en place d'un marnage sur l'étang de l'Abbaye et installation d'un îlot de vieillissement dans la Hêtraie Chênaie acidiphile à houx et if de l'ENS : des projets à étudier**
- **Information des populations locales : réalisation au printemps de réunions/débats dans les communes intéressées Information aux porteurs de projet (évaluation des incidences Natura 2000)**

■ Poursuite du portage de l'animation après le 27 juin 2016 ?

Caractéristiques générales du site « Forêt de Paimpont »

- 12 secteurs
- 7 communes
- Surface de 1217 ha
- 14 habitats d'intérêt communautaire dont 3 prioritaires
- 10 espèces animales d'intérêt communautaire, dont 1 prioritaire
- 2 espèces végétales d'intérêt communautaire



Les objectifs de développement durable

- | Code objectif | Libellé de l'objectif |
|----------------------|---|
| • F | Développer une sylviculture durable tenant compte des habitats et des espèces d'intérêt communautaire |
| • L | Entretien des landes sèches et des pelouses sur affleurements rocheux |
| • H | Entretien des landes humides, prairies à molinie et tourbières |
| • E | Gérer durablement les étangs |
| • S | Améliorer les habitats d'espèces d'intérêt communautaire et améliorer les connaissances sur ces espèces à l'échelle du site |
| • I | Lutter contre les risques incendies sur les secteurs sensibles |
| • R | Préserver la qualité des eaux du réseau hydrographique, en lien avec les exigences écologiques des habitats |
| • Q | Assurer l'équilibre sylvo-cynégétique |
| • P | Maîtriser la fréquentation du public |
| • C | Communiquer, sensibiliser et informer les acteurs |



Suivi des espèces désignées au titre de Natura 2000 - objectif S

- Faune, 10 espèces :
 - 5 chauves-souris,
 - 4 insectes,
 - 1 amphibien.
- Flore, 2 espèces :
 - Flûteau nageant,
 - Coléanthe délicat.

Suivi des nurseries de chauves-souris :

- Nurseries de Petit Rhinolophe :
 - 5 nurseries sont connues sur le secteur : 3 à Paimpont (une découverte grâce à l'étude de 2013) et 2 à Concoret pour environ 250 individus après naissance

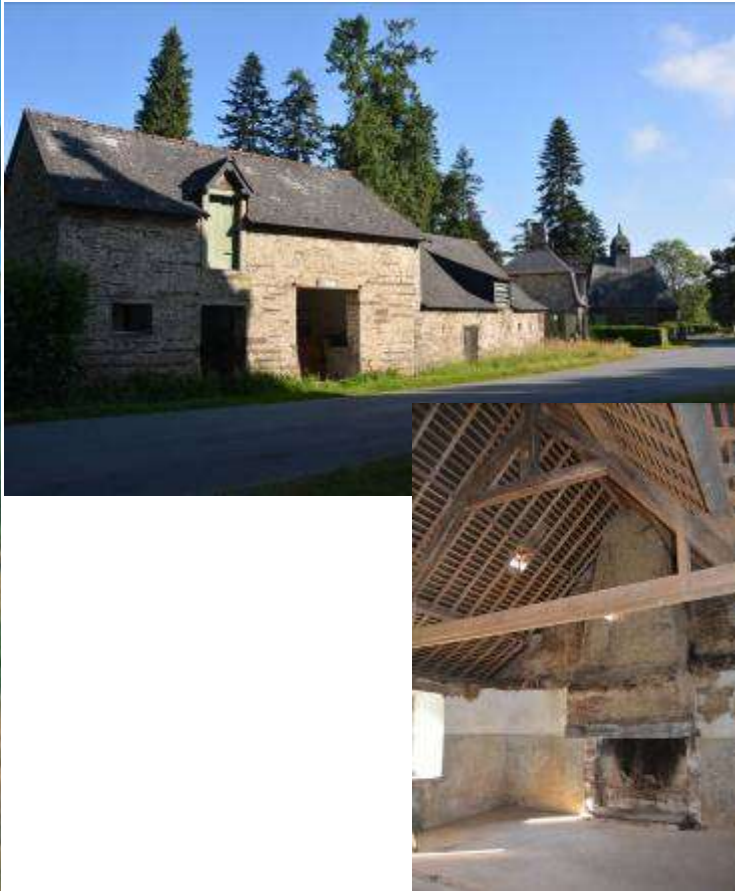


Un jeune et un couple mère-jeune 17 juillet 2015



Colonie de Comper : visite des combles le 19 juin 2015

La petite colonie de murin à oreille échancrée (espèce de l'annexe II de la Directive Habitat Faune Flore) découverte en 2012 à proximité du site a été déménagée suite aux travaux de rénovation sur la maison qui servait de nurserie



Un petit essaim était là le 19 juin 2015

Contrat nature : suivi temporel de l'activité des chauves-souris forestières

- Mise en place des micros et des SM2 bat + : 2 placettes sur 3 sont sur le site et devraient enrichir la connaissance



Suivi du Coléanthe délicat sur l'étang de Comper

- Passages le 27 octobre, 17 novembre et le 11 décembre 2015 :



Suivi des enclos/exclos de la Hêtraie-Chênaie à Houx du poste de Haute Forêt - objectif Q



26 mai 2011



5 octobre 2011



25 août 2011

Les cervidés menacent-ils le renouvellement de l'habitat d'intérêt européen ?... À suivre

Un an après : c'est bien mangé à l'extérieur



18 juin 2012



5 septembre 2012

En fin d'hiver, toute la ronce extérieure à l'enclos est abrutie sans exception !!!



4 mars 2013



- 20 août 2014, la pression est toujours aussi forte en dehors de l'enclos



- La régénération de chêne est systématiquement abrutie à l'extérieure !



- Dans l'enclos, la ronce continue son fort développement alors qu'à l'extérieur elle est déjà bien abrutie au 11 décembre 2015



Installation d'un nouvel enclos dans la parcelle éclaircie à l'automne hiver 2011/2012



5 octobre 2011



18 juin 2012



5 septembre 2012

- Le 20 août 2014, on observe de jeunes bouleaux uniquement dans l'enclos, les semis de chênes comme les rejets de houx sont très abrutis à l'extérieur



- Le 11 décembre 2015, la régénération naturelle de chêne, châtaignier et bouleau se développe très bien dans l'enclos. Elle est très abrutie en dehors !!!



Suivi d'habitat : lande humide dégradée étrepée en juillet 2014 par le service ENS du Conseil départemental d'Ille et Vilaine – objectifs H, S et R



Réapparition de 2 pieds de lycopode inondé en 2015

Appui technique à l'amélioration d'une Hêtraie - Chênaie à Houx au poste de Haute Forêt – objectifs F et S



Vues de la parcelle éclaircie
lors de l'hiver 2014-2015



Appui technique au renouvellement de la Hêtraie - Chênaie à Houx du poste de Haute Forêt

- Exemple d'arbres qu'il faut savoir conserver pour préserver le bon fonctionnement des écosystèmes forestiers...



Quelques observations de l'année 2015 :



Fauche dans les parcs



« Cuisson » des ajoncs en juillet



Petits ajoncs dans la lande des vignes



Avec RTE, ça déménage !



Les enfants des pinçais construisent une cabane, ont-ils produit une EI N2000 et respecter le classement EBC ?



Contrat Natura 2000 ➡ Mesure contractuelle

- **Engagement volontaire sur 5 ans**
- **Mise en œuvre de mesures concrètes de gestion favorable à la biodiversité**
- **Subvention publique pour financer le coût d'une gestion (actuellement pour les particuliers, le taux de subvention est de 100% et 80% pour les collectivités)**



Elaboration d'un plan de gestion des habitats d'intérêt communautaire ouverts

Hélène Marié mars à juin 2015

Plan de gestion

des habitats d'intérêt communautaire ouverts

du site natura 2000 « Forêt de Paimpont »

Problématique : *Compte tenu des difficultés liées : à l'abandon des usages traditionnels, à la topographiques et au morcellement de la propriété, comment prioriser, hiérarchiser chaque zone, et quel(s) type(s) d'intervention(s) prévoir pour conserver ou restaurer ces habitats d'intérêt communautaire ?*

Elaboration d'un plan de gestion des habitats d'intérêt communautaire ouverts

Objectifs :

- ▮ Mise à jour de l'état de conservation des milieux ouverts
- ▮ Élaboration d'un plan de gestion opérationnel et pratique, faisant consensus avec les différents acteurs et usagers du site

But :

Faciliter ultérieurement la contractualisation en vue d'améliorer la conservation voire la restauration de ces habitats d'intérêt communautaire ouverts, en priorisant les interventions

Moyen :

- La sensibilisation et la contractualisation :
- adhésion à la Charte Natura 2000
 - Signature de contrat Natura 2000
 - souscription de MAEC

En partenariat avec
l'ASVB pour
gérer la DFCI





Elaboration d'un plan de gestion des habitats d'intérêt communautaire ouverts

Démarche méthodologique

- 1) Bibliographie, prise de rendez-vous, collecte d'informations
- 2) Phase terrain, analyse des fiches de relevés et report SIG
- 3) Premier classement établi selon le niveau de priorité « calculé »
- 4) Deuxième classement établi en faisant d'avantage peser la valeur de l'état de conservation 2015
- 5) Exploitation des résultats

Elaboration d'un plan de gestion des habitats d'intérêt communautaire ouverts

Facteurs de discrimination des fiches de relevé de terrain

1. État de conservation

état de conservation	bon	moyen	mauvais
Carte 2010			
Evolution 2015			

2. Taux d'embroussaillage

taux d'embroussaillage	nul	faible	moyen	élevé
	0	0 à 6	7 à 12	13 à 18
			<i>intervention nécessaire</i>	<i>intervention prioritaire</i>

3. Risque incendie

risque incendie	nul	faible	moyen	élevé
	0	0 à 4	5 à 9	10 à 15
			<i>intervention nécessaire</i>	<i>intervention prioritaire</i>

4. Niveau de priorité

scores	3 à 5	6 à 8	9 à 12
niveau de priorité d'intervention	<i>secondaire</i>	<i>nécessaire</i>	<i>prioritaire</i>

Elaboration d'un plan de gestion des habitats d'intérêt communautaire ouverts

Exemple d'analyse de fiche de relevé de terrain

Description de la parcelle L019

ASL de Bréhéio

N° de relevés: P27
Nom de la parcelle: L019 Surface : 0,68 Ha
Type d'habitat: mosaïque landes sèches et pelouses pionnières ; landes mésophiles au niveau de poches d'eau

état de conservation	bon	moyen	mauvais
Carte 2010		X	
Évaluation 2016			X

Atouts, facilités d'intervention:

- proximité d'une voie d'accès (d'une précédente intervention mécanique)
- zone de stockage à proximité: bois
- pente faible vers le Sud
- pression touristique faible
- présence d'espèces caractéristiques
- sol peu profond, les ajoncs dépérissent sur pied, vitesse de repousse lente

Inconvénients, difficultés:

- taux d'embroussaillage moyen (5/12)
- sol localement plus profond, avec bruyère ciliée, vitesse de repousse plus rapide
- lande haute
- présence de rochers rendant la mécanisation difficile
- risque incendie moyen (7/12), importante masse combustible
- intervention prioritaire (10/12), à caractère DFCI

mécanisation	facile	moyenne	difficile
			X

Dernière intervention DFCI en: (broyage mécanique et débroussaillage manuel au niveau des rochers, sans export) avant 2011, broyage sans export, sur les bordures SE et NE

cf carte

Type d'intervention à prévoir:

- (broyage mécanique)
- débroussaillage manuel (>1,50m)
- fauche manuelle sélective (50cm à 1,50m)

Délai: 1 an (2016)

cf carte

Elaboration d'un plan de gestion des habitats d'intérêt communautaire ouverts

Exemple d'analyse de fiche de relevé de terrain

Modalités techniques à appliquer à L019, et entretien de la parcelle

intervention période	2016	2017	2018	2019	2020	2021	2022	2023	2024	2025	2026	priorités
abatage, dessouchage												
broyage mécanique	x											à éviter sans export et sur rochers
	fin septembre											
débroussaillage manuel	X					x					x	X (2016)
	fin septembre					fin septembre					fin septembre	
fauche sélective, élagage	x					x					x	
	fin septembre					fin septembre					fin septembre	
export	+++					+++					+++	

Commentaires: Possibilité de délimiter 2 zones de travaux, pour limiter des coûts trop élevés la même année:

Zone n°1 : moitié Nord

Zone n°2 : moitié Sud

(débroussaillage manuel préférable à un broyage mécanique pour la conservation de l'Habitat, si possible avec export)

Débroussaillage manuel, avec export si possible, de la végétation haute, supérieure à 1,50m, et des buissons d'ajoncs les plus denses.

Coupe en hauteur des ajoncs compris entre 50cm et 1,50m (élagage).

Fauche manuelle sélective, avec export, des ronces et fougères envahissantes.

Si pas d'export la première année, exporter les résidus laissés sur place lors de la prochaine intervention, par fauche manuelle ou raclage.

Entretien par fauche et/ou débroussaillage manuel, selon la densité de végétation, avec export si possible, tous les 5 ans environ.

Surface d'intervention : 0,68 Ha (totalité de la parcelle)

Elaboration d'un plan de gestion des habitats d'intérêt communautaire ouverts

Extrait de tableau de gestion finale

Année 2020_2^{ème} classement

Année	numéro de parcelle	ASL ou GF	surface de la parcelle (Ha)	état de conservation 2015	risque incendie	surface d'intervention (Ha)	type de la première intervention	intervention principale	export	objectif(s) de l'intervention
2016	L019	ASL de Bréhélo	0,68	> mvs	7	0,68	(broy), déb*, fau	D	+++	
2017	L017	ASL de Bréhélo	0,39	moy	8	0,39	broy*, déb, fau	D	++	
2017	L021	ASL de Bréhélo	1,13	bon (pelouses) ; moy (landes)	7	1,13	broy*, déb, fau	D	++	
2018	L027	ASL de Bréhélo	1,37	moy	7	1,37	déb*, fau	D	++	
2019	L018_1	ASL de Bréhélo	2,3	moy	5	1,14	ab, déb*, fau-éla	D	++	
2019	L018_2	ASL de Bréhélo	0,9	moy	6	0,47	déb*, fau	D	++	
2019	L020	ASL de Bréhélo	1,56	bon (pelouses) ; moy (landes)	7	1,16	déb*, fau	D	+++	
2020	L022	ASL de Bréhélo	0,9	> moy	6	0,65	(broy), déb*, fau	D	++	
2021	L025	ASL de Bréhélo	4,4	bon	9	1,52	déb*, fau	D	+++	
2022	L023_2	ASL de Bréhélo	1,26	bon	4	1,26	ab, déb, fau-éla*	D	+++	
2023	L023_1	ASL de Bréhélo	0,67	bon	4	0,67	ab, déb, fau-éla*	D	+++	
2016	L026	ASL de Bréhélo	0,86	mvs	5	0,86	fau, racl*	F	+++	
2019	L024	ASL de Bréhélo	0,13	moy	4	0,13	fau, racl*	F	+++	
2017	L022	ASL de Bréhélo	0,9	> moy	6	0,25	racl*	R	+++	
2017	L025	ASL de Bréhélo	4,4	bon	9	2,88	racl*, fau, déb	R	+++	
2017	L104	ASL de la Fontaine aux Corbins	3,19	moy	10	2,44	broy*, déb	B	+	DFCI

Elaboration d'un plan de gestion des habitats d'intérêt communautaire ouverts

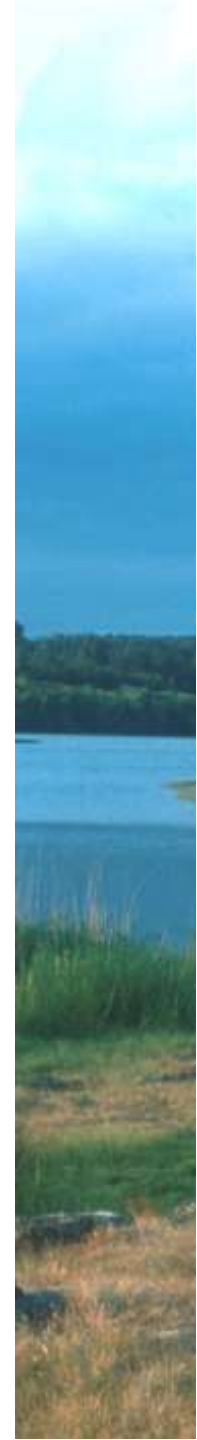
Objectifs d'intervention

- 1) Entretien DFCI → Broyage mécanique, export facultatif (raclage mulch ?)
mais conseillé
- 2) Réouverture (« fourré », très vieille lande)
- 3) Restauration (vieille lande, mauvais état) → Débroussaillage manuel ou mécanique, avec export préférable
- 4) Conservation (entretien de landes en moyen état) → Fauche manuelle ou débroussaillage léger, avec export systématique

Elaboration d'un plan de gestion des habitats d'intérêt communautaire ouverts

7 Types d'actions :

- 1) Broyage mécanique (réouverture lourde et mécanisée)
- 2) Débroussaillage manuel (réouverture lourde et manuelle)
- 3) Fauche manuelle ou débroussaillage léger (entretien du milieu*)
- 4) Élagage
- 5) Raclage, grattage du mulch avec export
- 6) Pâturage
- 7) Restauration et ou entretien de mare



Elaboration d'un plan de gestion des habitats d'intérêt communautaire ouverts

A qui profite l'action :

1) Export → Flore, Conservation de l'habitat, DFCI

2) Broyage en mosaïque

3) Conservation de buissons
au pied des arbres

Faune (reptiles, oiseaux, insectes...),
Conservation de l'habitat

4) Broyage en layons → Flore, Faune et DFCI

Elaboration d'un plan de gestion des habitats d'intérêt communautaire ouverts

Illustrations :



Exemple d'un broyage mécanique sans export : couche de mulch et développement de ronces - **changement de flore, perte d'habitat** ; raclage et fauche avec export conseillé (Trébotu, Lande des Vignes)

Elaboration d'un plan de gestion des habitats d'intérêt communautaire ouverts



Exemple de lande à faucher et exporter : potentiel de lande (*Bois de Rauco, indivision de Courville*)

Elaboration d'un plan de gestion des habitats d'intérêt communautaire ouverts



Exemple d'un fort taux d'embroussaillage : lande colonisée par les fougères ; débroussaillage par fauche manuelle sélective (pas d'accessibilité aux engins), avec export obligatoire (*Bois de Rauco, indivision de Courville*)

Elaboration d'un plan de gestion des habitats d'intérêt communautaire ouverts



Traces d'incendie antérieur, végétation potentiellement inflammable : entretien DFCI et rajeunissement de la lande ; broyage mécanique et débroussaillage manuel au niveau des rochers, si possible avec export (*Bois de Rauco, indivision de Courville*)

Elaboration d'un plan de gestion des habitats d'intérêt communautaire ouverts



Exemple de progression de la forêt : abattage sélectif, débroussaillage léger mécanique avec export (*Métairie Neuve*)

Elaboration d'un plan de gestion des habitats d'intérêt communautaire ouverts



Exemple de lande en moyen état mais avec un bon potentiel : débroussaillage léger et fauche manuelle avec export à privilégier (*Brébélo*)

Elaboration d'un plan de gestion des habitats d'intérêt communautaire ouverts



Exemple de fourré de genêts : broyage mécanique et débroussaillage manuel au niveau des rochers et affleurements, avec export dans l'idéal (*Bois de Rauco, indivision de Courville*)

Elaboration d'un plan de gestion des habitats d'intérêt communautaire ouverts



Exemple de lande haute voire fourrés : broyage mécanique de réouverture (Trébotu), export conseillé

Elaboration d'un plan de gestion des habitats d'intérêt communautaire ouverts



Exemple de lande en mauvais état (bruyère très dominée) : broyage mécanique ou fauche manuelle avec export pour rajeunir le milieu (*bois du tombeau*)

Elaboration d'un plan de gestion des habitats d'intérêt communautaire ouverts



Exemple de lande en très mauvais état : broyage mécanique ou fauche manuelle avec export pour restaurer l'habitat
(Lande des vignes)

Elaboration d'un plan de gestion des habitats d'intérêt communautaire ouverts



Exemple de forte pression touristique : piétinement des pelouses pionnières, nécessité de canaliser la fréquentation du site et de mettre en défens certaines pelouses (*Gautro*)

Elaboration d'un plan de gestion des habitats d'intérêt communautaire ouverts



Exemple de pelouses pionnières sur dômes rocheux : fauche manuelle avec export de la végétation située en périphérie (vallée de ~~Pargaret~~)

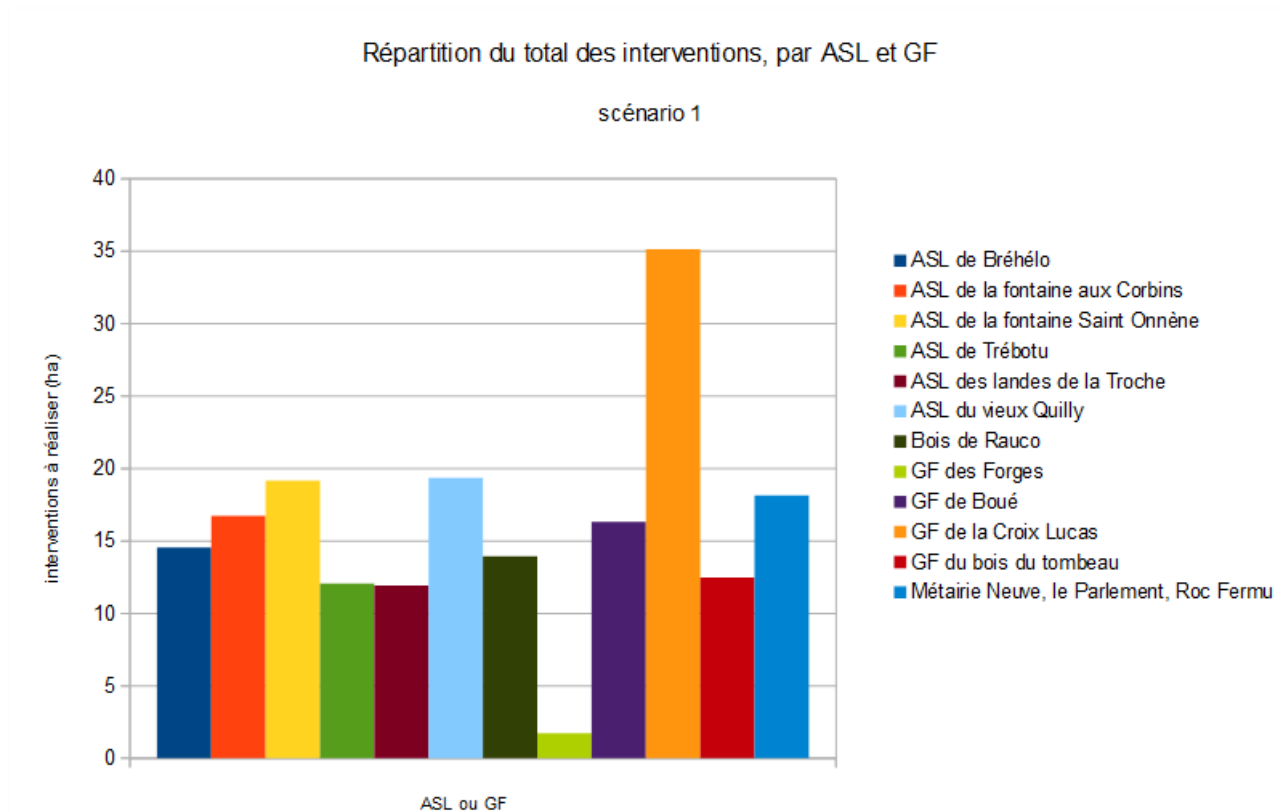
Elaboration d'un plan de gestion des habitats d'intérêt communautaire ouverts

Scénario envisagé :

- plan de gestion sur 8 ans, de 2016 à 2023
- environ 300 ha d'habitats d'intérêt communautaire (183 parcelles ou sous-parcelles identifiées)
- 191,54* ha d'interventions programmés
 - soit 24ha parcourus annuellement
- montant des subventions à engager : 300 000 €* sur la période
 - soit 37 500 € par an
- 12 grands secteurs d'intervention soit 16 ha d'intervention par secteur (2 ha/an/secteur en moyenne)
- coût moyen de l'opération : 200 €/ha/an (avec les forfaits actuels)

Elaboration d'un plan de gestion des habitats d'intérêt communautaire ouverts

Résultats



Elaboration d'un plan de gestion des habitats d'intérêt communautaire ouverts

Répartition de l'effort annuel en fonction des 12 secteurs

Scénario 1	ASL de Bréhélo	ASL de la Fontaine aux Corbins	ASL de la Fontaine Sainte Onnène	ASL de Trébotu	ASL des landes de la Troche	ASL du Vieux Quilly	Bois de Rauco (indivision de Courville)	GF des Forges	GF de Boué	GF de la Croix Lucas	GF du bois du tombeau	Métairie Neuve, le Parlement, Roc Fermu	TOTAL
2016	1,54	0,31	0,64	3,75	3,58	6,56	5,15	0	2,21	8,26	1,65	2,63	36,28
2017	4,65	4,44	1,14	0,35	0	5,4	4,32	0,58	6,18	9,88	1,15	3,37	41,46
2018	1,37	7,56	5,85	2,11	4,7	2,54	1,96	0,42	2,8	5,57	3,17	4,36	42,41
2019	2,9	1,44	3,15	3,63	0	4,87	0,74	0	2,6	9,24	5,29	2,26	35,91
2020	0,65	1,85	5,1	2,33	1,23	0	0,14	0	0,46	0	1,14	3,17	16,07
2021	1,52	0,37	1,65	0	2,42	0	0,59	0,73	2,01	0,19	0	0	9,48
2022	1,26	0,75	0	0	0	0	0,27	0	0,17	0,84	0,07	1,2	4,56
2023	0,67	0	1,63	0	0	0	0,76	0	0	1,16	0	1,15	5,37
TOTAL	14,56	16,72	19,16	12,07	11,93	19,37	13,93	1,73	16,33	35,14	12,47	18,13	191,54

ASL Bréhélo : 1,82 ha/an

ASL Fontaine aux Corbins : 2,09 ha/an

ASL Fontaine Saint Onennn : 2,40 ha/an

ASL de Trébotu 1,51 ha/an

ASL Lande de la Troche : 1,49 ha/an

ASL Vieux Quilly : 2,42 ha/an

Bois de Rauco : 1,74 ha/an

GFdes Forges : 0,22 ha/an

GF de Boué, Landes Rennaises : 2,04 ha/an

GF Croix Lucas : 4,39 ha/an

GF du Bois du Tombeau : 1,56 ha/an

Métairie neuve, Le Parlement, Roc Fermu :
2,27 ha/an

Elaboration d'un plan de gestion des habitats d'intérêt communautaire ouverts

Op
ti
fi
c
a
t
i
o
n
d
e
l
a
g
e
r
i
e
d
e
g
e
s
t
i
o
n

Ex : ASL
de Bréhélo

Légende

2016 : année
d'intervention






broy : broyage

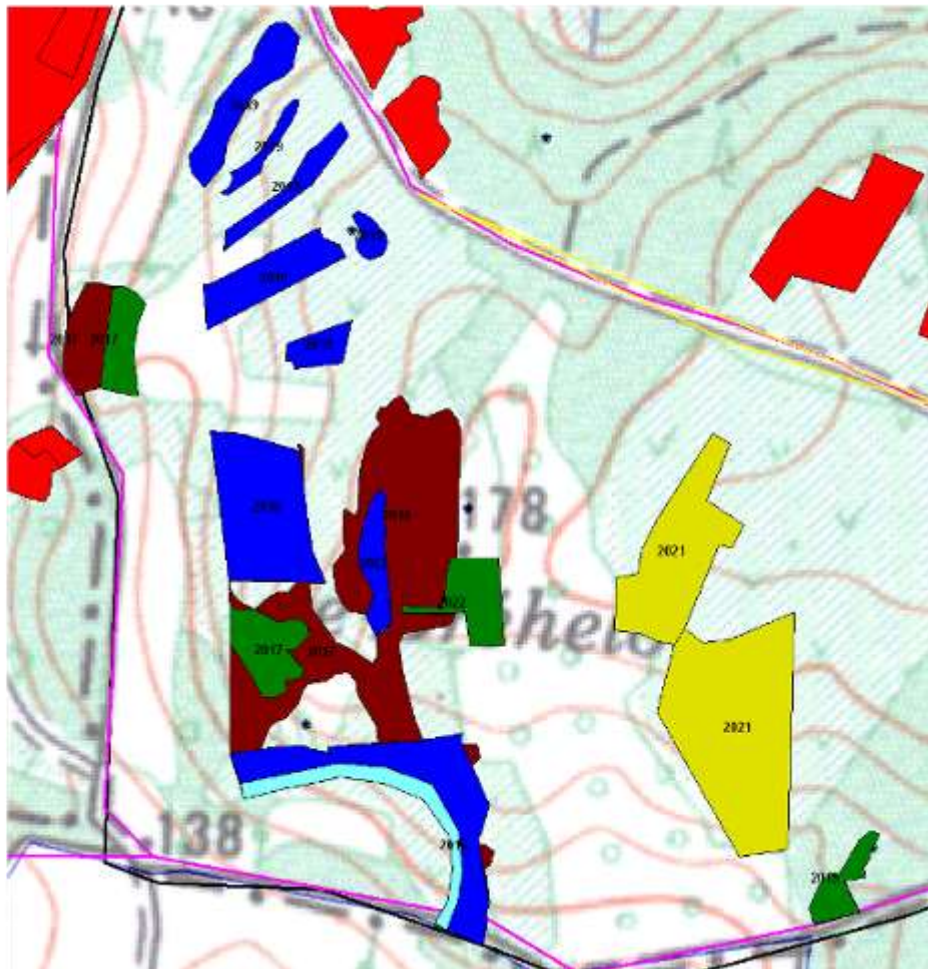
déb : débroussaillage

Fau : fauche

Fau-éla : fauche et
élagage

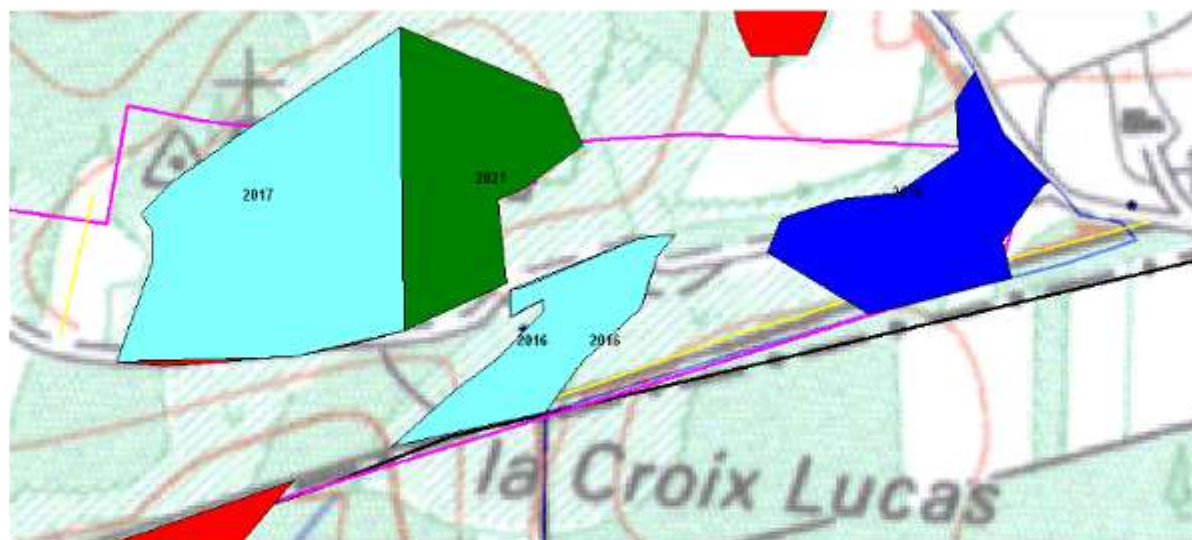
Racl : raclage du mulch

	broy
	déb
	fau
	fau-éla
	racl



Elaboration d'un plan de gestion des habitats d'intérêt communautaire ouverts

Exemple de l'ASL de Bréhélo



Légende

2016 : année d'intervention

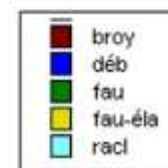
faucé : fauche

broy : broyage

faucé-éla : fauche et élagage

déb : débroussaillage

racl : raclage du mulch



Elaboration d'un plan de gestion des habitats d'intérêt communautaire ouverts

Type d'interventions planifiées :

- broyage : 94,43 ha à 1300 €/ha
- débroussaillage : 82,16 ha à 2000€/ha
- fauche : 9,04 ha à 1000€/ha
- raclage et export de mulch : 5,91 ha à ???



Attention les parcelles en îlots PAC ne sont éligibles qu'aux MAEC ! (Vieux quily, Landes Rennaises et Fontaine Saint Onnen) ; malheureusement le PAEC du GBO n'a pas retenu la mesure Herb_09 la plus appropriée*

Les aménagements concernant la canalisation de la fréquentation au dessus du Val sans Retour ne sont pas chiffrés ici



Elaboration d'un plan de gestion des habitats d'intérêt communautaire ouverts

Réflexion à mener sur la valorisation de toute cette biomasse, en parallèle du pâturage extensif :

- insertion dans la filière « énergie », création de pellets (Bretagne pellets à Mauron) ou autre,
- création de litière pour poulailler,
- création d'un compost dit de « Brocéliande »,
- création d'aliment (granulé) pour chevaux à base d'ajonc...

Les financements Natura 2000, tant qu'il y en a devraient permettre d'initier les actions mais pour qu'elles perdurent, il serait souhaitable de créer des filières locales de valorisation qui « s'auto entretiennent » et permettent de créer de la richesse sur le territoire.

Mise en œuvre de contrat Natura 2000

- Le contrat signé par la station biologique de Paimpont pour réouvrir des milieux (lande sèche européenne) et les entretenir par pâturage (chevaux) à la boutique soussingué a été contrôlé par l'ASP en septembre 2015.



Mise en œuvre de contrat Natura 2000-



Mise en œuvre de contrat Natura 2000



Création de mare forestière au GF du Val des Fées : contrat Natura 2000 mesure 22702



Curage de mare forestière au GF du Val des Fées : contrat Natura 2000 mesure 22702



Appui à l'élaboration du plan de gestion de l'ENS Etang de l'Abbaye et pourtour

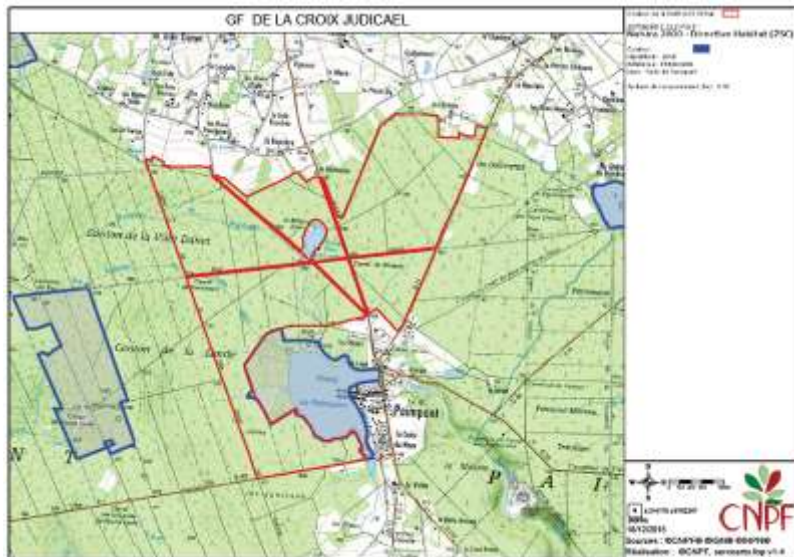
- Une belle boulaie tourbeuse, en limite du site



- Une harmonisation avec les objectifs et actions du docob : de nombreux projets d'action visant à améliorer la conservation des habitats naturels et d'espèces

Appui aux porteur de projet soumis à évaluation des incidences Natura 2000 :

- porté à connaissance des zonages réglementaires dans le cadre du renouvellement du PSG du GF de la Croix Judaël
- Suivi du martelage de la coupe de bois de chauffage au GF du Val des Fées



Entretien du sentier de randonnée dans le Val sans Retour

- Pose d'une nouvelle passerelle, dégagement des bordures du 4^{ème} étang



Communication sur le site Natura 2000 : maintenance du site web dédié – objectif C

- Une adresse : <http://foret-de-paimpont.n2000.fr/>

NATURA 2000 FORÊT DE PAIMPONT

Accueil

Accueil

Bienvenue sur le site Natura 2000 "Forêt de Paimpont".

Au fil des pages vous découvrirez :

- Le dispositif Natura 2000, en Europe, en France et en Bretagne : ses objectifs et son fonctionnement,
- La mise place de Natura 2000 sur le massif de Paimpont ; les communes concernées, le patrimoine naturel dont les habitats et les espèces d'intérêt communautaire ainsi que les activités socio économiques du territoire,
- Les façons dont vous pouvez participer et vous impliquer dans la démarche.

Contact

CRPF de Bretagne
Pierre BROSSIER
02-99-35-45-04
06-10-44-72-06
pierre.brossier@crpf.fr

Connexion utilisateur

Nom d'utilisateur

Mot de passe

Communication sur le DocOb :

- Présentation de la prise en compte de Natura 2000 dans la gestion forestière et d'actions réalisées sur le site à des étudiants de master GHBV et PNB de l'université de Rennes I (2 et 11 décembre 2015)



Le sentier de l'Abbaye et ses alentours qui traverse pour partie l'ENS a été inauguré le 16 juillet 2015

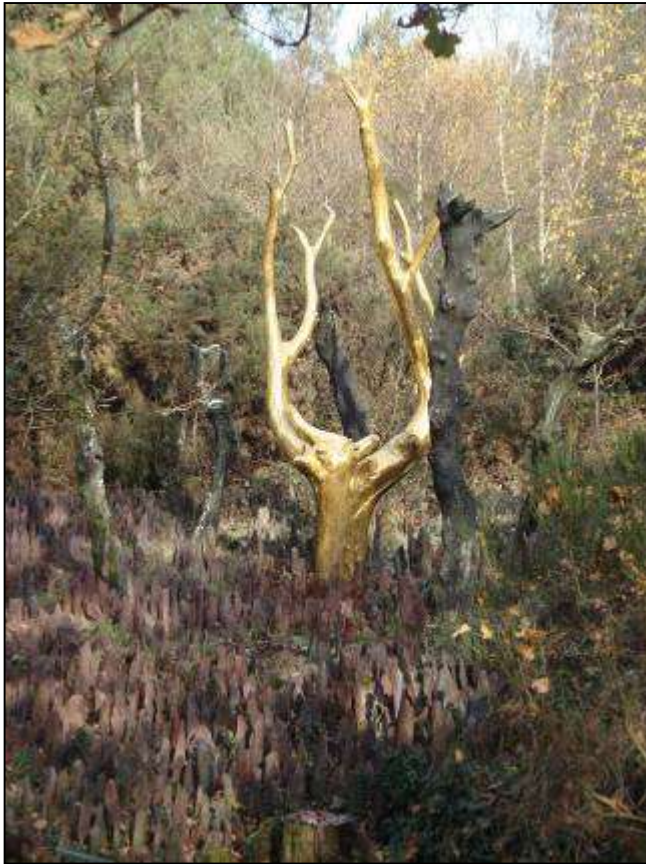


Quelques aménagements

A vertical decorative image on the left side of the slide. It shows a landscape with a blue sky at the top, a body of water in the middle, and a grassy foreground at the bottom. The image is partially cut off on the left edge.

Perspectives pour 2016 et à plus long terme

Signature du contrat Natura 2000 : Canalisation de la fréquentation et restauration d'habitat sur le secteur des landes de GAUTRO




Une place a été réservée dans la file d'attente de la DDTM pour 2016 :

70 projets en Bretagne pour 680 000 € mais seulement 500 000 € de disponibles et une limitation à 20 000 € d'aide par site Natura 2000


En 2014, le CG* 35 a installé des panneaux pour limiter la fréquentation à certains usagers et l'arbre d'or a fait « peau neuve »





La Charte Natura 2000 : un outil pour sensibiliser les propriétaires, à promouvoir *

- Un engagement volontaire pour marquer son implication dans la démarche,
- Pour certains forestiers, le moyen d'obtenir la garantie de gestion durable,
- Des engagements généraux et par type d'habitat à respecter et des recommandations pour éventuellement aller plus loin,
- Une contrepartie : l'exonération d'une partie de la taxe sur le foncier non bâti (parts communale et intercommunale) si le signataire en fait la demande. Remise en cause par la prochaine loi de finance ?



Mise en œuvre du plan de gestion de l'ENS du Conseil Départemental 35 avec ou sans contrat et de celui des espace ouvert à partir de 2017 et après

- **Contrats Natura 2000 envisageables :**
rajeunissement de landes aux GF du Tombeau, de la Croix Lucas et sur le territoire des ASL (Vieux Quily, Trébotu, Fontaine Sainte Onenn, Fontaine aux Corbins, Brehelo, Lande de la Troche, Coteaux de l'Aff)
- **Rajeunissement de fourré à ajonc, de lande mésophile et de lande sèche**

Création possible d'un îlot de sénescence sur la propriété du conseil général



Entretien de clairières forestières présentant toutes les caractéristiques de la lande humide et restauration de lande humide « boisée ».



Contrat envisageable : restauration de lande humide (habitat prioritaire) par le CD 35 si le déclassement de la parcelle (section AE n° 199) EBC au PLU est entérinée



Lande humide en cours de colonisation par des pins sylvestre et maritime malingres

- 122 Tiges pré comptables à l'hectare mal réparties
- 6.05 m²/ha de surface terrière
- 7.5% de couvert arboré
- 0.41 hectare



Lutter contre les espèces invasives avant qu'il ne soit trop tard :



Laurier palme



Rhododendron pontique



Cerisier de la Sainte Lucie

Contrat envisageable : restauration de lande humide (habitat prioritaire) dans les landes de Lambrun



Abattage et évacuation des pins
maritimes épars et des chablis



Des actions à poursuivre et d'autres à engager :

- **Information aux porteurs de projet (évaluation des incidences Natura 2000)**
- **Information des populations locales : réalisation de réunions/débats dans les communes intéressées**
- **Mettre en place une gestion concertée du niveau d'eau sur l'étang de l'Abbaye pour concilier notamment la pratique des activités nautiques et la mise en place de conditions favorables au développement du Coléanthe délicat**



