

Comité de Pilotage

Site Natura 2000 FR 53 00005 :

Forêt de Paimpont

28 juin 2017



Ordre du jour

Point de situation sur le site et Programme 2017

Veille sur le site

Suivi nurserie chauves-souris et site d'hibernation,

Suivi des stations à Flûteau nageant et de celles à Coléanthe délicat,

Evaluation des incidences Natura 2000.

Mise en œuvre de contrats Natura 2000

Projet de contrat N2000 à initier sur l'ASL de la Fontaine aux Corbins,

Canalisation de la fréquentation et restauration des landes et pelouses de GAUTRO.

Questions diverses et Visite sur site

Natura 2000 : c'est quoi ?

Ensemble de sites naturels identifiés pour la rareté ou la fragilité de certains éléments qu'ils abritent (faune, flore, habitat)

Directive "Oiseaux"
1979



Directive "Habitat"
1992

Oiseaux sauvages rares ou menacés et habitats

Habitats naturels et habitats d'espèces d'intérêt communautaire

Zone de Protection
Spéciale (ZPS)



Zones Spéciale de
Conservation (ZSC)

Objectifs:

Contribuer à conserver la
biodiversité

Contribuer au
développement durable
des territoires

Maintenir la diversité biologique des milieux en tenant compte des objectifs économiques, sociaux, culturels et régionaux qui s'y attachent.

Le réseau Natura 2000

En Europe 18% du territoire, 27 308 sites

En France 12.5% du territoire 384 ZPS et 1369 pSIC, SIC ou ZSC

En Bretagne 3.37% du territoire terrestre 86 sites
dont 58 SIC et 28 ZPS

Première proposition de périmètre du site Natura 2000 : 1996

Première réunion du Copil : 23 octobre 2000 (15^{ème} depuis 2006)

Elaboration du DOCOB : septembre 2001 signature
convention CRPF/DAAF35

Approbation du DOCOB : 11 juin 2007

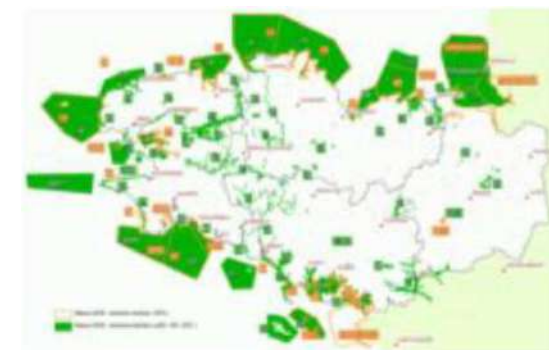
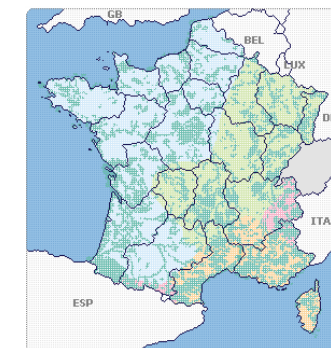
Désignation du site ZSC : 4 mai 2007

Désignation du site SIC : 7 novembre 2013

Animation du site

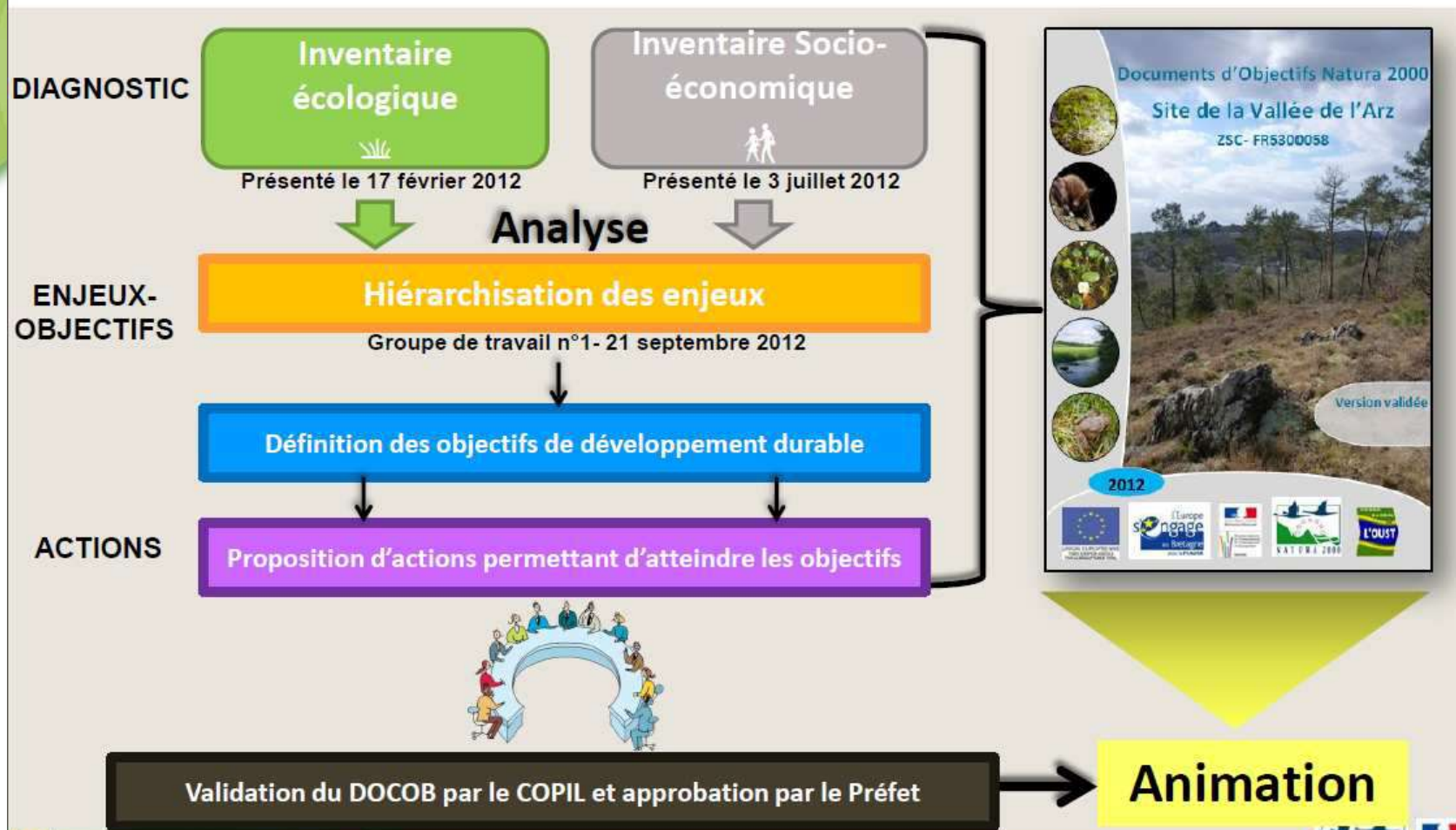
Evaluation

La France a opté pour une démarche volontaire et contractuelle



Le Document d'objectifs (DocOb): outil de gestion des sites Natura 2000

Objectif: Fixer les orientations de gestion et les moyens d'accompagnement sur le site Natura 2000 sur 6 ans



Caractéristiques générales du site forêt de Paimpont

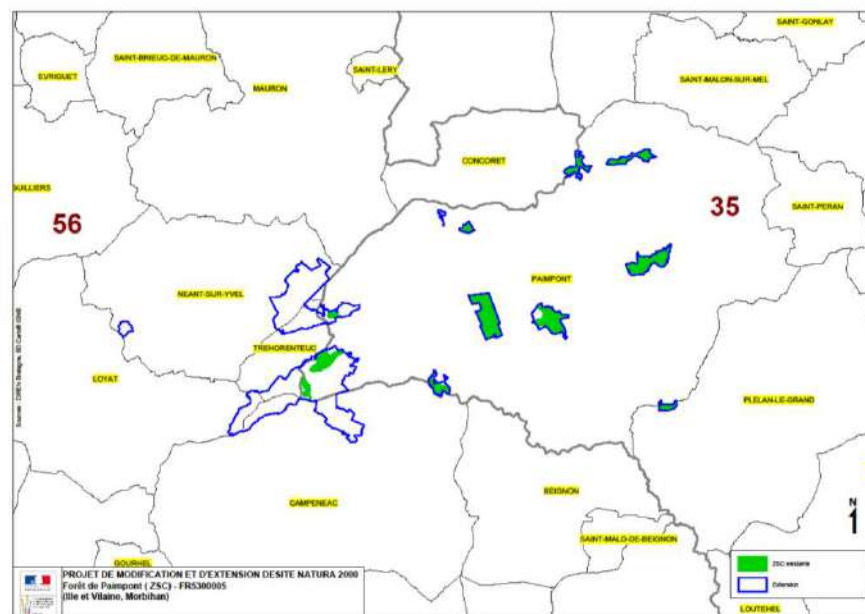
12 secteurs

Surface de 1217 ha

**13 habitats d'intérêt
communautaire dont 3
prioritaires**

**10 espèces animales
d'intérêt communautaire ,
dont 1 prioritaire**

**2 espèces végétales
d'intérêt communautaire**



Quelques habitats

Mosaïque Lande sèche, Pelouse pionnière sur dômes rocheux et Formation herbeuse à Nardus



Formation herbeuse à Nardus



Pelouse pionnière sur dômes rocheux



Landes sèches basses

Quelques habitats



Fourré à genêt



Boulaie pubescente tourbeuse



Queue d'étang du Pont Dom Jean



Fourré à ajonc

Quelques habitats



Dépression sur substrat tourbeux



Lande humide légèrement boisée



Tourbière haute dégradée encore susceptible de régénération

Un habitat forestier



Hêtraie chênaie acidiphile à houx et if

Surfaces concernées



Représentation surfacique des états de conservation des habitats d'intérêt communautaire sur le site

| | Code Natura 2000 | Habitat naturel d'intérêt communautaire | Etat de conservation (ha) | | | |
|---------|------------------|---|---------------------------|---------------|--------------|--------------|
| | | | BON | MOYEN | MAUVAIS | NR |
| | | | Total | | | |
| UE 4020 | | Lande humide à bruyère à quatre angles | 0.1 | 4.90 | 0.24 | 6.24 |
| UE 7150 | | Dépressions sur substrat tourbeux | 0.22 | / | / | / |
| | | | 0.22 | | | |
| UE 7120 | | Tourbières hautes dégradées | 0.30 | 4 | 0.25 | / |
| | | | 4.55 | | | |
| UE 6410 | | Bas-marais acide à Molinie bleue | 0.69 | / | 4.38 | 0.27 |
| | | | 5.34 | | | |
| UE 4030 | | Landes sèches – Landes mésophiles | 112.88 | 156.57 | 28.06 | 8.51 |
| | | | 306.03 | | | |
| UE 6230 | | Formations herbeuses à Nardus | 0.99 | 0.42 | / | / |
| | | | 1.41 | | | |
| UE 8230 | | Pelouses pionnières sur dômes rocheux | 3.80 | / | 0.41 | 4.38 |
| UE 9120 | | Hêtraies acidiphiles atlantiques | 67.28 | 60.49 | / | / |
| UE 9130 | | Hêtraie chênaie à Jacinthe | / | / | / | / |
| | | | 4.01 | | | |
| UE 9190 | | Chênaies pédonculés à Molinie | 0.27 | 3.33 | 0.41 | / |
| | | | 4.01 | | | |
| UE 91DO | | Boulaie pubescente tourbeuse de plaine | | | | |
| UE 6430 | | Mégaphorbiaie eutrophe des eaux douces | 0.33 | / | / | 0.33 |
| UE 3110 | | Ceinture à Littorelle | 3.63 | / | 4.51 | 8.65 |
| UE 3130 | | Ceinture à Coléanthe délicat | 6.57 | / | / | 2.03 |
| | | | 8.60 | | | |
| | | Total des Habitats (417.6 ha) | 136.27 | 223.36 | 41.75 | 16.22 |
| | | 417.60 | | | | |

Quelques espèces d'intérêt communautaire



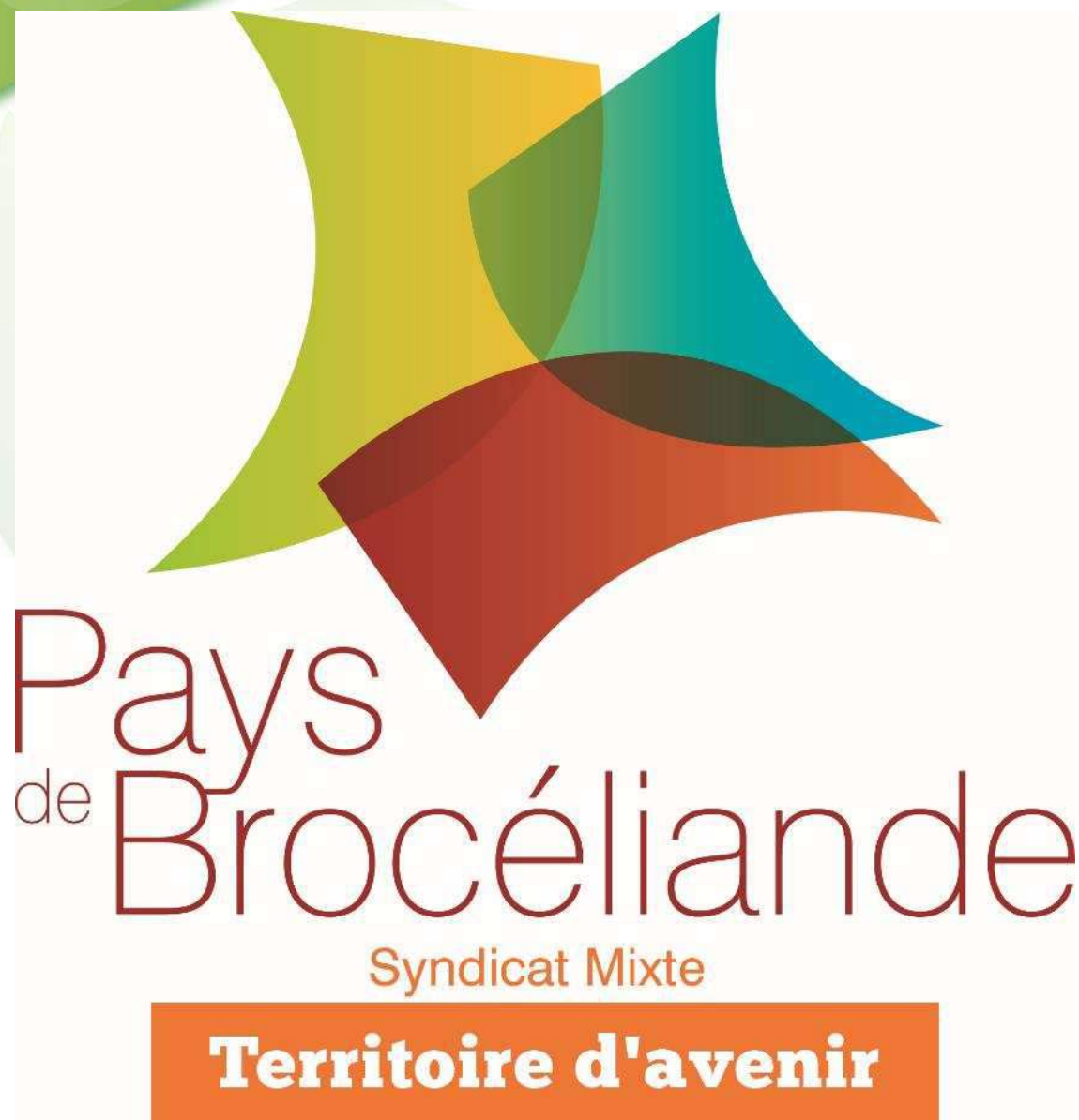
Les objectifs de développement durable

Code objectif

Libellé de l'objectif

- F Développer une sylviculture durable tenant compte des habitats et des espèces d'intérêt communautaire
- L Entretien des landes sèches et des pelouses sur affleurements rocheux
- H Entretien des landes humides, prairies à molinie et tourbières
- E Gérer durablement les étangs
- S Améliorer les habitats d'espèces d'intérêt communautaire et améliorer les connaissances sur ces espèces à l'échelle du site
- I Lutter contre les risques incendies sur les secteurs sensibles
- R Préserver la qualité des eaux du réseau hydrographique, en lien avec les exigences écologiques des habitats
- Q Assurer l'équilibre sylvo-cynégétique
- P Maîtriser la fréquentation du public
- C Communiquer, sensibiliser et informer les acteurs

Depuis 2017, un nouvel opérateur : Le syndicat mixte du Pays de Brocéliande



En 2016 : le lycée la touche c'est engagé
dans une MAEc (pour 5 années)



En février 2016 : le Conseil Départemental 35 et son service Espaces Naturels Sensibles ont agrandi des clairières de lande humide et en 2017 ils ont marqué une coupe de futaie irrégulière à proximité



En mai 2017 : les glaïeuls d'Illyrie ont fleuri précocement



Localement, le milieu se referme, ils ont l'air moins nombreux !



En juin 2017, les ragondins ont mangé tous les Flûteaux nageant dans les mares entre les étangs du Pré et du Pont Dom Jean ?

La petite colonie de murin à oreille échancrée (espèce de l'annexe II de la Directive Habitat Faune Flore) découverte en 2012 à proximité du site a déménagé en 2015 suite aux travaux de rénovation sur la maison qui servait de nurserie, en 2016 une chouette effraie l'avait délogé de son nouveau gîte.



Le petit essaim n'était pas là le 26 juin 2017 !

Installation d'un enclos dans la parcelle de hêtraie-chênaie acidiphile à houx éclaircie à l'automne hiver 2011/2012



5 octobre 2011



18 juin 2012



5 septembre 2012

Les 26 avril 2016 et le 2 juin 2017, la régénération naturelle de chêne, châtaignier et bouleau se développe très bien dans l'enclos. Elle est très abrutie en dehors mais cela s'améliore un peu.





Le 29 septembre 2016, les mares de Haute forêt se sont beaucoup végétalisées et leurs niveaux étaient très bas.

Appui aux porteur de projet soumis à évaluation des incidences Natura 2000 :

Renseignement des militaires de Cesson Sévigné (école des transmission), organisateurs d'un raid dans le Pays de Brocéliande.

Contrat Natura 2000 → Mesure contractuelle

Engagement volontaire sur 5 ans

Mise en œuvre de mesures concrètes de gestion favorable à la biodiversité

Subvention publique pour financer le coût d'une gestion (actuellement pour les particuliers, le taux de subvention est de 100% et 80% pour les collectivités)

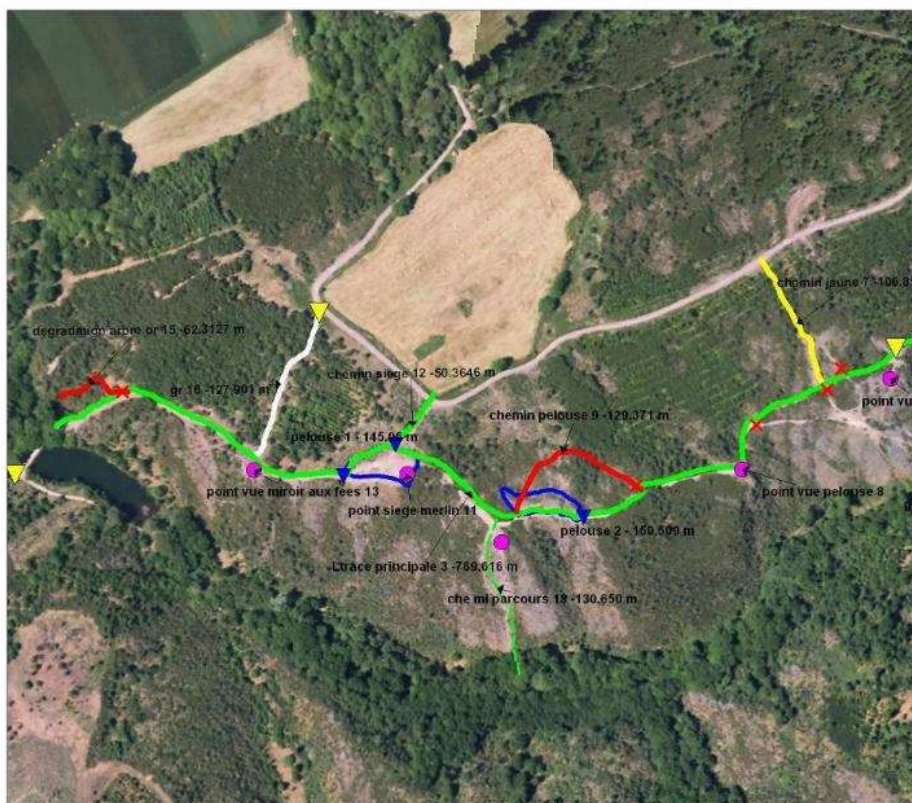
Un projet de restauration de lande sèche avec export de la matière dans l'ASL de la Fontaine aux Corbins en Morbihan

Ce projet est porté par l'ASL et l'Association du Val sans Retour dans le secteur de la lande des vignes.













Un gros projet pour l'automne 2017 après la saison touristique en Ile et Vilaine

- 2132 ml de monofil à poser pour canaliser les visiteurs.
- 292 ml de trifil à poser pour mettre en défens deux pelouses pionnières sur dômes rocheux



Légende :

-  Sentier tracé
-  Sentier optionnel
-  Chemin de grande randonnée
-  Chemin de petite randonnée
-  Chemin condamné
-  Pelouse pionnière sur dôme rocheux mise en défens
-  Panneau d'information : Natura 2000
-  Panneau d'information : Pelouse pionnière sur dôme rocheux
-  Borne de fermeture de chemin
-  Belvédère

Canalisation de la fréquentation et restauration d'habitat sur le secteur des landes de GAUTRO



Le porteur du projet de contrat Natura 2000 est trouvé : c'est la Communauté de Communes de Brocéliande.

Reste à s'assurer de la volonté des propriétaires fonciers et à obtenir des financements Natura 2000

Canaliser la fréquentation touristique aux landes de GAUTRO



Le résultat du broyage DFCI et de la fréquentation non canalisée sur le site : piétinement avec disparition de la végétation

Mise en défens de pelouse pionnière sur dômes rocheux (EUR 27 8230) aux landes de GAUTRO



Etat sans piétinement



Etat avec piétinement

Des points de vue à préserver, des promontoires à laisser accessibles



Des chemins à condamner ou à rétrécir



Centre Régional
de la Propriété Forestière
BRETAGNE-PAYS DE LA LOIRE

Des chemins à condamner ou à rétrécir



Des pelouses à mettre en défens



Centre Régional
de la Propriété Forestière
BRETAGNE-PAYS DE LA LOIRE

Arriverons-nous à canaliser tous le monde ?



Contrat envisageable à moyen terme : restauration de lande humide (habitat prioritaire) dans les landes de Lambrun



Abattage et évacuation des pins
maritimes épars et des chablis



Création possible d'un îlot de sénescence sur la propriété du conseil départemental



Communication sur le site Natura 2000 : création d'un site web dédié – objectif C

Une adresse : <http://foret-de-paimpont.n2000.fr/>

NATURA 2000 FORÊT DE PAIMPONT

Accueil

Découvrir Natura 2000 Site Natura 2000 Forêt de Paimpont Agissons ensemble

Contact

CRPF de Bretagne
Pierre BROSSIER
02-99-35-45-04
06-18-44-72-06
pierre.brossier@crpf.fr

Connexion utilisateur

Nom d'utilisateur *
pierre.brossier

Mot de passe *

Accueil

Bienvenue sur le site Natura 2000 "Forêt de Paimpont".

Au fil des pages vous découvrirez :

- Le dispositif Natura 2000, en Europe, en France et en Bretagne : ses objectifs et son fonctionnement,
- La mise place de Natura 2000 sur le massif de Paimpont : les communes concernées, le patrimoine naturel dont les habitats et les espèces d'intérêt communautaire ainsi que les activités socio économiques du territoire,
- Les façons dont vous pouvez participer et vous impliquer dans la démarche.

